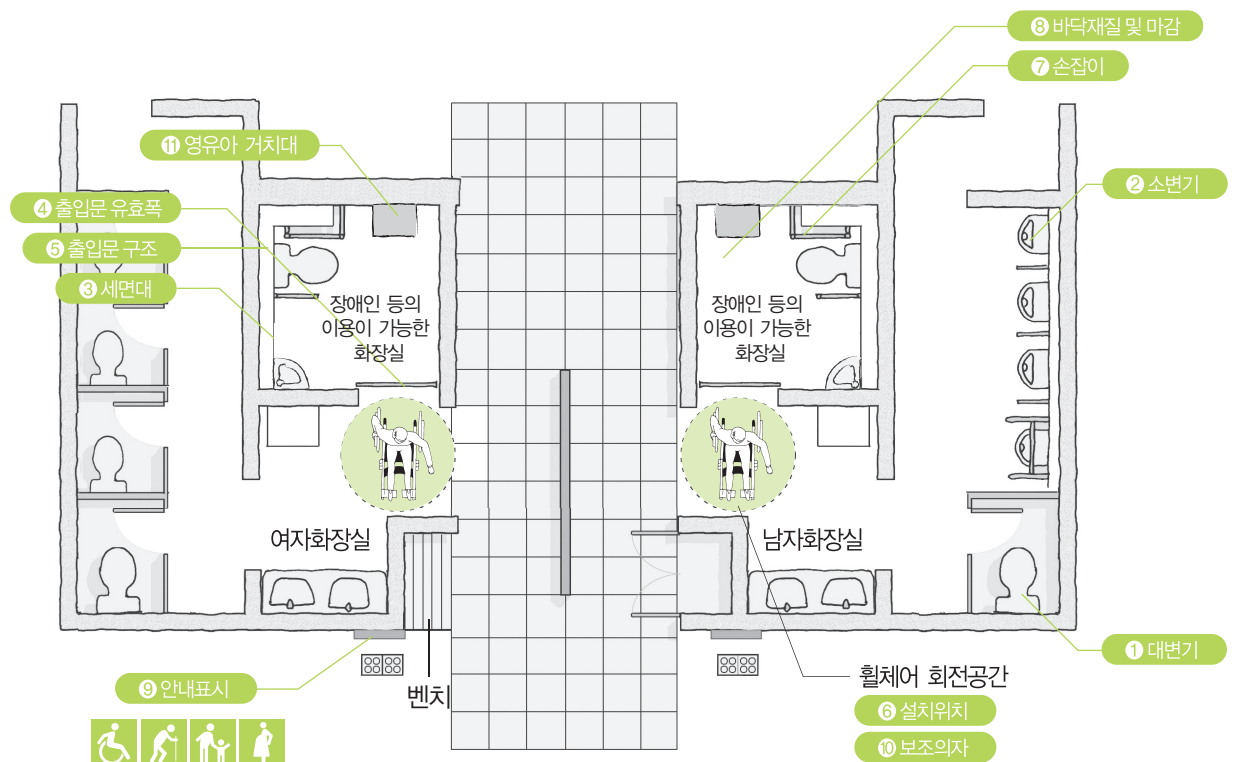


7. 화장실



■ 설치원칙

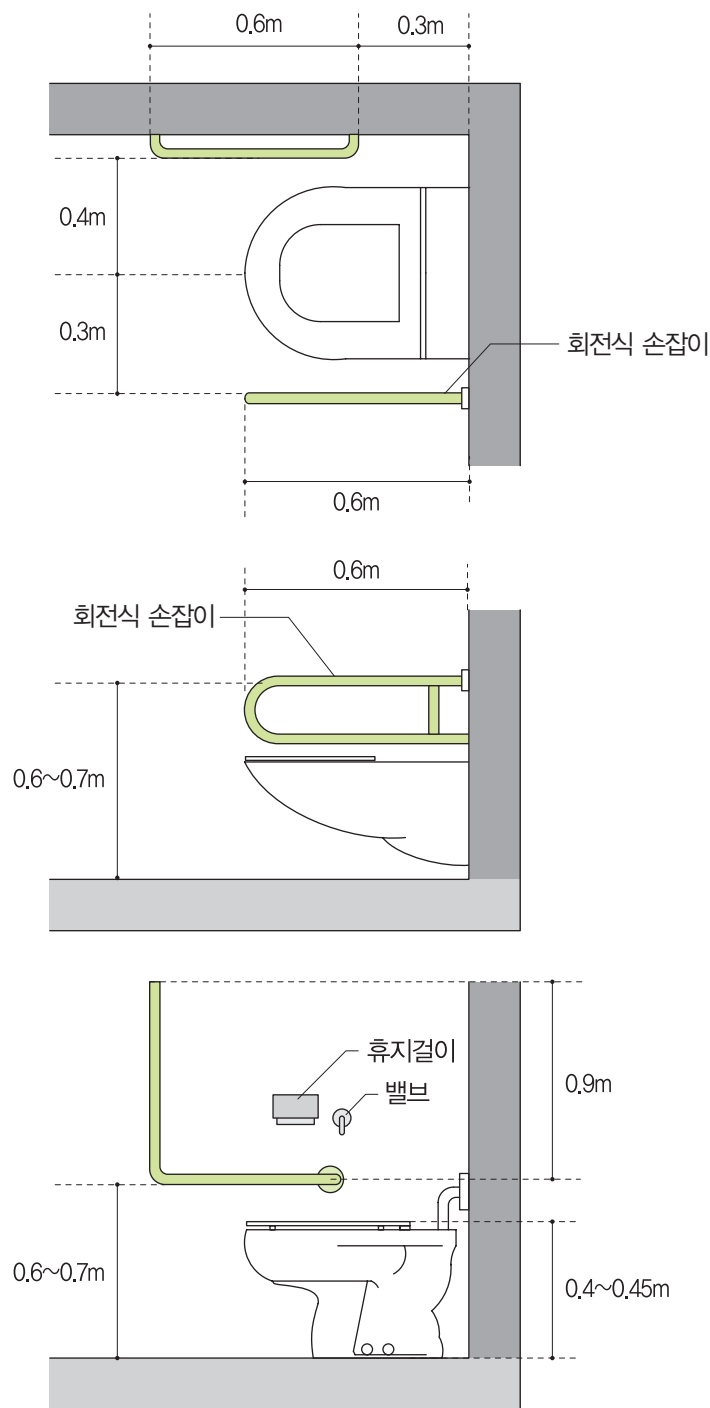
접근 불가능한 화장실은 휠체어 사용자가 외출을 못하게 하는 가장 큰 요인 중 하나이다. 따라서 화장실은 장애인에게 차별없는 세상을 만들어주는 핵심시설이다.

■ 설치요점

- 장애인 등의 이용이 가능한 화장실은 휠체어 등을 이용하는 중증장애인을 대상으로 설치한다.
- 때문에 화장실 내외부에서 휠체어의 이동, 접근, 회전이 자유로워야 한다.
- 여성용 화장실은 영유아용 거치대 등 임산부 및 영유아가 안전하고 편리하게 이용할 수 있는 시설을 구비하여 설치하여야 하며, 유아 침대 등을 구비할 수 있다.

1) 대변기

- 대변기는 양변기 형태로 하되, 바닥 부착형으로 하는 경우에는 변기 전면트랩부분에 휠체어 발판이 닿지 아니하는 형태로 설치하여야 한다.
- 대변기 좌대의 높이는 0.4m~4.5m 이내여야 한다.
- 화장실을 신축하는 경우에는 대변기의 유효바닥면적이 폭 1.4m 이상, 깊이 1.8m 이상이 되도록 설치하여야 한다.
- 휠체어의 측면 접근을 위하여 대변기 좌측 또는 우측에 유효폭 0.75m 이상의 활동공간을 확보하여야 하며, 좌우측 모두에 확보하는 것이 휠체어 사용자의 원활한 이용에 도움이 된다.
- 대변기 전면에는 휠체어가 회전할 수 있도록 1.4mX1.4m 이상의 활동공간을 확보한다.



〈대변기의 구조〉



(바닥 부착형)

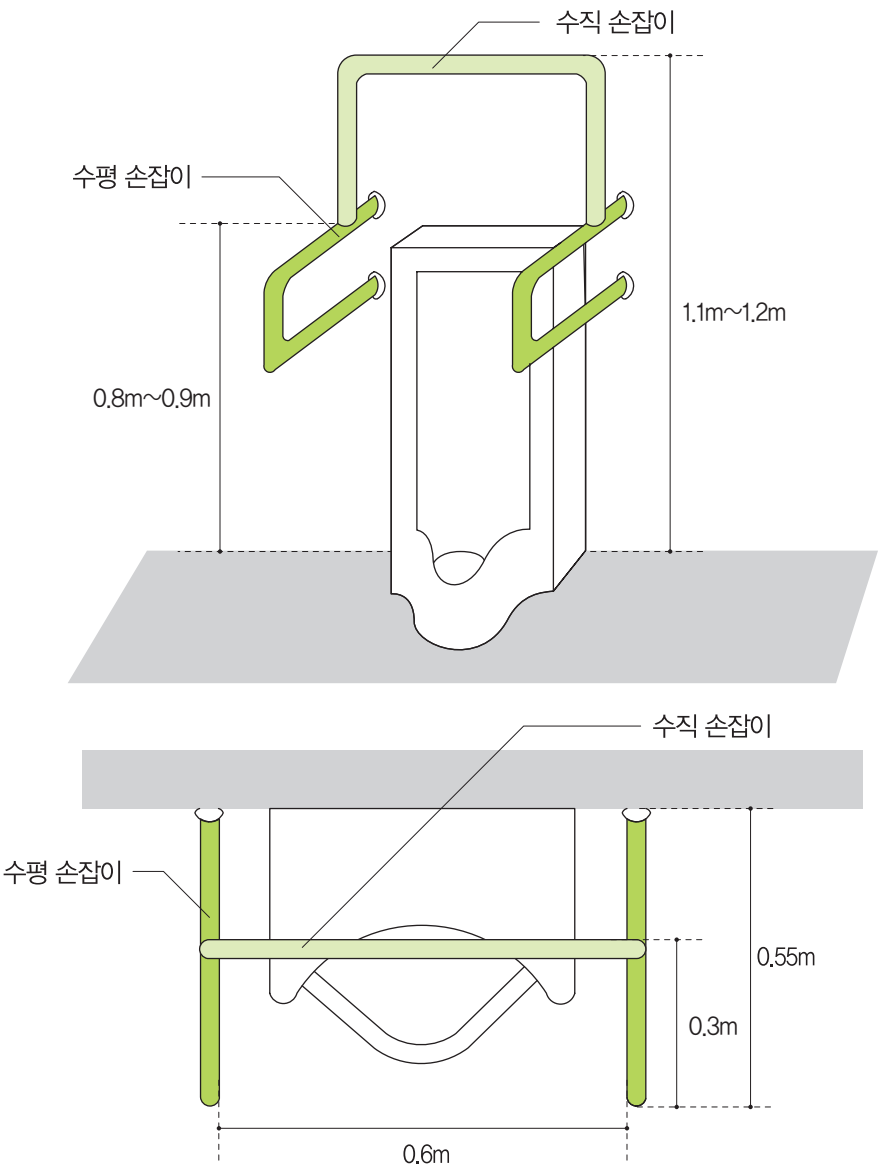


(벽걸이형)

〈대변기 형태〉

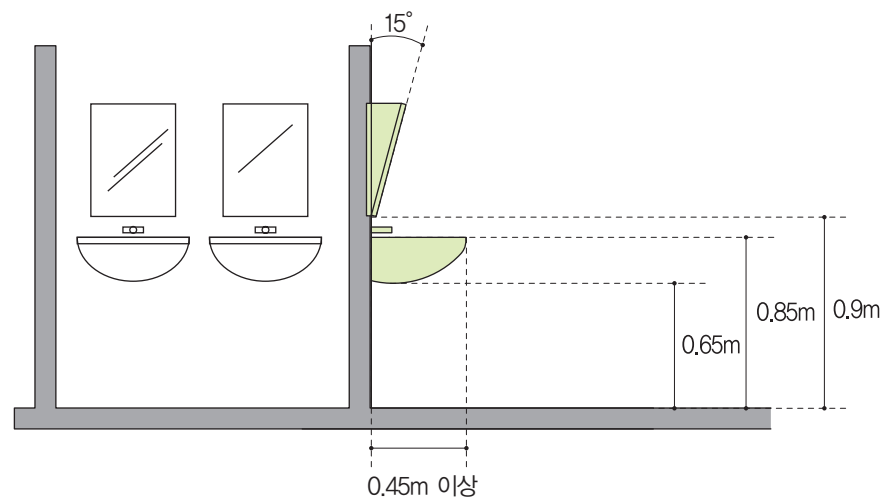
2) 소변기

- 소변기는 바닥 부착형으로 할 수 있다.
- 소변기 양옆에는 수평·수직 손잡이를 설치하여야 한다.
- 수평 손잡이의 높이는 바닥면으로부터 0.8m~0.9m 이하, 길이는 벽면으로부터 0.55m 내외, 좌우손잡이의 간격은 0.6m 내외로 하여야 한다.
- 수직 손잡이의 높이는 바닥면으로부터 1.1m~1.2m, 돌출폭은 벽면으로부터 0.25m 내외로 하여야 하며, 하단부가 휠체어의 이동에 방해가 되지 아니하도록 하여야 한다.

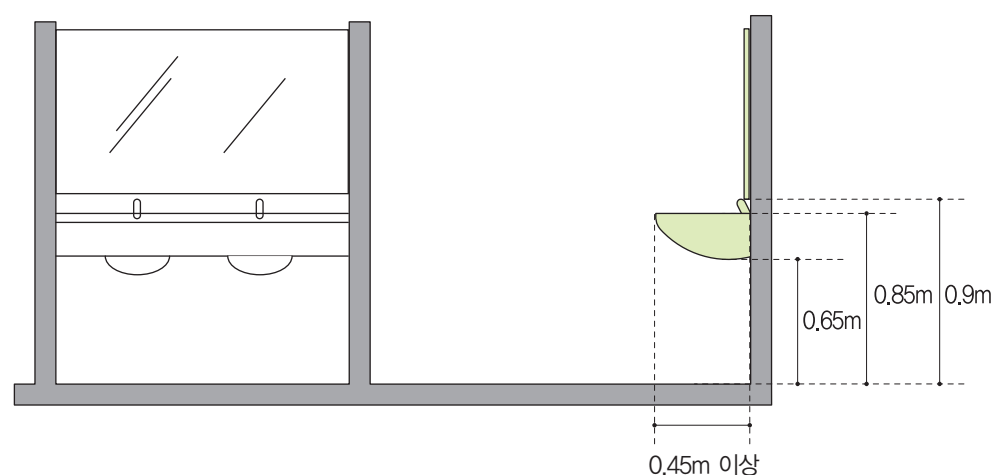


3) 세면대

- 휠체어 사용자용 세면대는 바닥면으로부터 상단 높이 0.85m 이하, 하단 높이 0.65m 이상의 위치에 부착한다.
- 세면대의 하부는 무릎 및 휠체어의 발판이 들어갈 수 있도록 하여야 한다.
- 목발 사용자 등 보행 곤란자를 위하여 세면대 양옆에는 수평 손잡이를 설치할 수 있다.
- 수도꼭지는 누름버튼식, 레버식 또는 광감지식과 같이 사용하기 쉬운 형태로 하여야 한다.
- 수도꼭지는 냉·온수의 구분을 점자로 표시하여야 한다.
- 휠체어 사용자용 세면대의 거울은 아래의 그림과 같이 세로길이 0.65m 이상, 하단높이는 바닥면으로부터 0.9m 내외로 설치할 수 있으며, 거울상단 부분은 15° 정도 앞으로 경사지게 할 수 있으나, 전면거울을 설치하는 것이 가장 바람직하다.



〈경사거울 설치〉



〈전면거울 설치〉

4) 출입문 유효폭

- 화장실로 연결되는 모든 출입문의 최소 통과 유효폭은 0.8m 이상이어야 하나 원활한 출입을 위하여 0.9m 이상으로 하는 것이 바람직하다.
- 출입문은 개폐와 변기로의 접근, 회전 등에 필요한 유효폭이 확보되어야 한다.

5) 출입구 구조

- 화장실의 출입구는 휠체어가 원활하게 출입할 수 있어야 하며 개폐가 쉬워야 한다.
- 내부에서 잠금장치의 조작이 가능하여야 하며, 이를 위하여 잠금장치는 벽에서 최소 0.6m 이상의 이격거리를 유지하고 설치하여야 한다. 또한 비상시 외부에서 열 수 있는 구조를 확보하여야 한다.
- 여닫이 문을 설치하는 경우에는 바깥쪽으로 개폐되도록 하여야 하되, 휠체어 사용자를 위한 공간이 충분히 확보된 경우에는 안쪽으로 개폐할 수 있다.



〈장애인 등의 이용이 가능한 화장실의 출입문〉

6) 설치위치

- 휠체어 사용자가 접근 가능한 복도에 연결되어 있어야 한다.
- 일반 화장실에 근접한 위치나 일반 화장실과 함께 설치한다.

7) 손잡이

- 대변기 양옆에는 수직 및 수평 손잡이를 설치하되, 수평 손잡이는 양쪽에 설치하고 수직손잡이는 한쪽에 설치할 수 있다.
- 수평 손잡이는 바닥면으로부터 0.6m~0.7m 이내의 높이에 설치하되, 한쪽 손잡이는 변기 중심에서 0.4m 이내의 지점에 고정하여 설치하여야 하며, 다른쪽 손잡이는 0.6m 내외의 길이로 회전식으로 설치하여야 한다. 이 경우, 손잡이의 간격은 0.7m 내외로 할 수 있다.
- 회전식 손잡이는 접어올리는 구조가 좋고 좌우로 접는 경우에는 변기 바깥으로 접혀야 한다.
- 수직 손잡이의 길이는 0.9m 이상으로 하되, 손잡이의 제일 아랫부분이 바닥면으로부터 0.6m 내외의 높이에 오도록 벽에 고정하여 설치하며 가능한 수평 손잡이에서 연속되도록 설치한다. 다만, 손잡이의 안전성 등 부득이한 사유로 벽에 설치하는 것이 곤란한 경우에는 바닥에 고정하여 설치하되, 손잡이의 아랫부분이 휠체어의 이동에 방해가 되지 아니하도록 한다.
- 수직 손잡이는 가능한 수평 손잡이에서 연속되도록 하고 바닥면에서 0.7m~1.5m 사이에 설치한다.
- 장애인 등의 이용편의를 위하여 수평·수직 손잡이는 연결하여 설치할 수 있다.
- 화장실의 크기가 2mX2m 이상인 경우 천장에 부착된 사다리 형태의 손잡이를 설치할 수 있다.



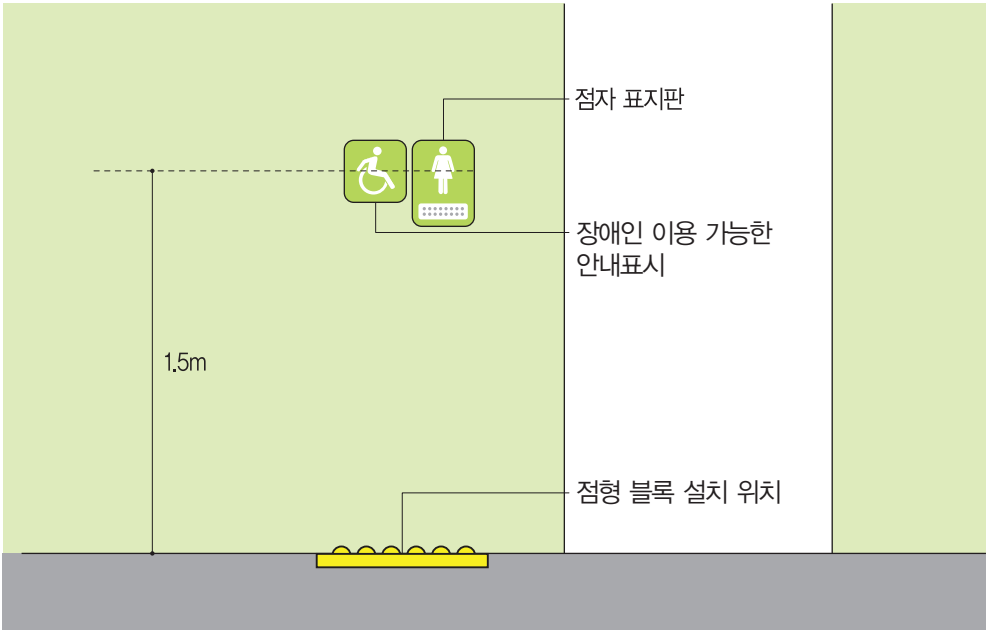
〈손잡이 재질 및 설치위치〉

- 8) 바닥재질 및 마감
- 화장실 바닥면에 높이 차이를 두어서는 안 된다.
 - 바닥표면은 물에 젖어도 미끄러지지 않는 재질로 마감하여야 한다.

- 9) 안내표시
- 공원 주출입구의 안내표지판 등에 장애인 등의 이용이 가능한 화장실의 위치를 안내, 유도하는 표시를 하여야 한다.
 - 화장실(장애인용 변기, 세면대가 설치된 화장실이 일반 화장실과 별도로 설치된 경우에는 일반 화장실을 말한다.)의 0.3m 전면에는 점형블록을 설치하거나 시각장애인이 감지할 수 있도록 바닥재의 질감 등을 달리하여야 하며, 출입구(문) 옆 벽면의 1.5m 높이에는 남자용과 여자용을 구별할 수 있는 점자표지판을 부착하여야 한다.
 - 화장실 출입문에는 화장실 사용여부를 시각적으로 알 수 있는 설비장치를 갖추어야 한다.
 - 손잡이와 같은 높이에 휠체어 사용자, 노인, 임산부, 유아를 동반한 사람 외에는 사용을 삼가해달라는 안내표시를 하여야 한다.



〈다양한 유형의 이용자 안내표시 예〉



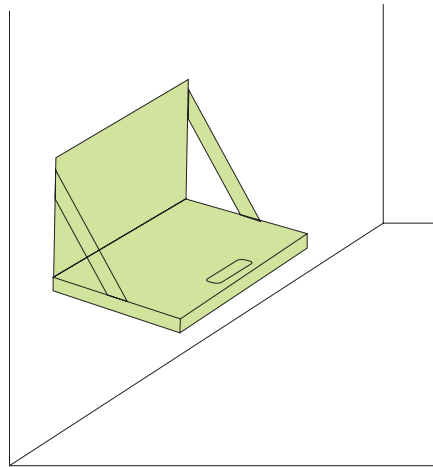
〈안내판 설치 계획 상세도〉

10) 보조의자

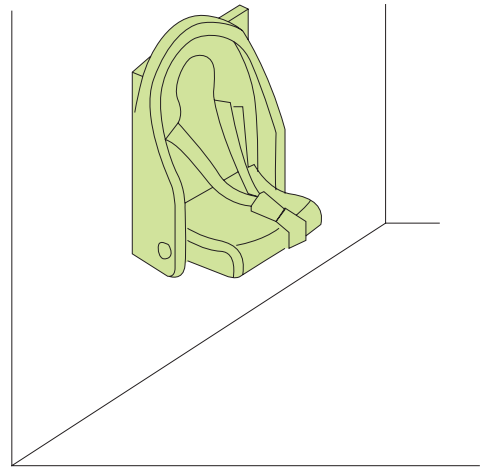
- 필요시 물건을 올려놓을 수도 있는 접이식 또는 벽면 수납형 보조의자를 휠체어의 활동 범위에 제약을 주지 않는 곳에 설치하면 바닥면 위에 있는 물건을 집어올릴 수 없는 이들에게 매우 유익하다.

11) 영유아 거치대

- 공원의 여성용 화장실은 영유아용 거치대 등 임산부 및 영유아가 안전하고 편리하게 이용할 수 있는 시설을 구비하여 설치하여야 한다.
- 화장실 내에 기저귀 등을 갈 수 있는 베이비 부스 기능을 할 수 있도록 접이식 또는 벽면 수납형 유아침대를 설치하여야 한다.
- 기저귀교환대 및 유아침대 등의 편의시설은 휠체어 사용자가 접근 가능하도록 공간을 확보하여야 한다.
- 영유아용 거치대 등의 시설은 상단 높이는 바닥면으로부터 0.85m 이하, 하단 높이는 0.65m 이상으로 하여야 하며, 하부에는 휠체어의 발판이 들어갈 수 있도록 설치하여야 한다.
- 「공중화장실 등의 설치기준 (제6조 제3항 및 제6조의 2 관련)」에 따라 공중화장실의 여자용 대변기 칸막이 안에는 영유아를 동반한 여성의 이용편의를 위하여 영유아 보조 화장실을 설치할 수 있다.



〈유아침대〉



〈영유아거치대〉

