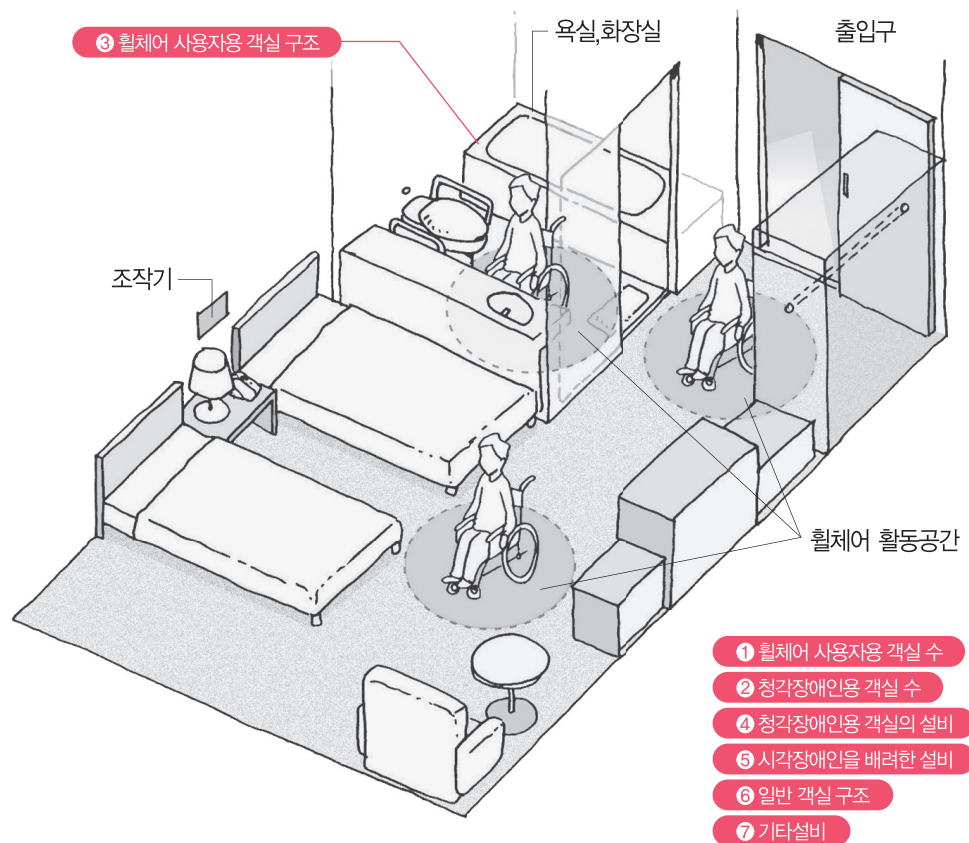


16. 객실 및 침실



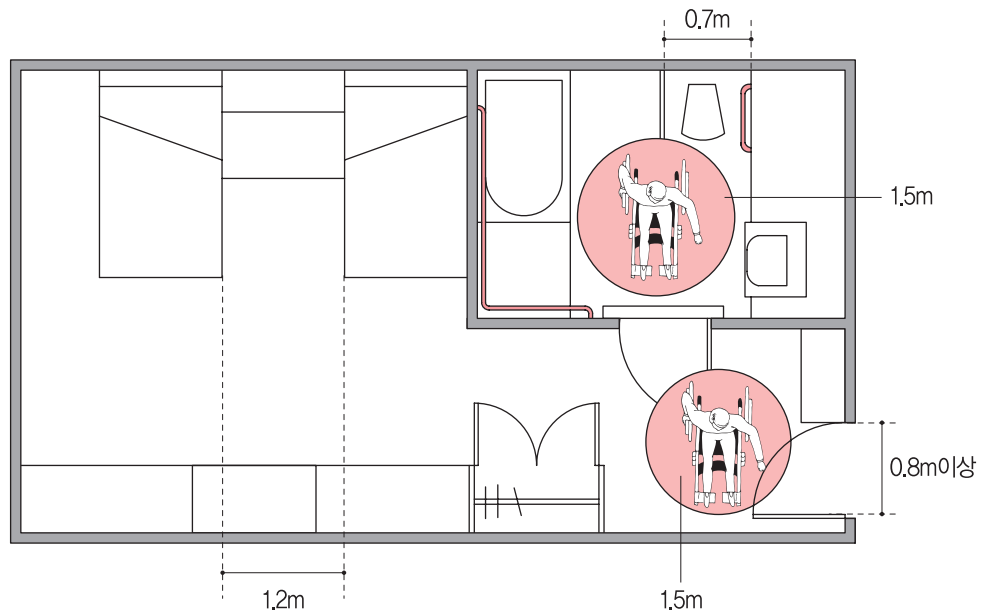
■ 설치원칙

휠체어 사용자, 청각장애인 등이 이용 가능한 객실의 확보와 노인 등을 고려한 설비가 갖추어져야 한다. 특히 장애를 가진 투숙객의 비상시 대피에 대한 배려가 가장 우선 되어야 한다.

■ 설치요점

- 객실 및 욕실, 화장실 등에 단차가 발생하지 않도록 계획하여 휠체어 사용자의 이동·접근·회전에 어려움이 없도록 한다.
- 청각장애인에게 정보전달의 어려움이 없도록 설치되어야 한다.

- 1) **휠체어 사용자용 객실 수**
 - 휠체어 사용자용 객실 수는 전체 객실 수의 0.5% 이상이어야 한다. 산정된 객실 또는 침실 수 중 소수점 이하의 끝 수는 1실로 합산한다.
 - 가능한 250실 기준으로 150실 증가마다 1실씩 추가한다.
- 2) **청각장애인용 객실 수**
 - 청각장애인 객실 수는 휠체어 사용자 객실 수의 4배가 필요하다.
 - 250실 일 경우 4실을 기준으로 150실 증가마다 1실씩 추가한다.
- 3) **휠체어 사용자용 객실 구조**
 - 휠체어 사용자를 위한 객실 등은 온돌방보다 침대방으로 할 수 있다.
 - 출입구의 유효폭은 0.8m 이상으로 한다.
 - 출입구는 휠체어가 통행하기에 지장이 없도록 단차가 없어야 한다.
 - 출입구의 전후, 화장실, 욕실, 침대주변 및 기타 방향 전환이 필요한 곳에는 휠체어가 회전할 수 있도록 1.5m×1.5m의 활동공간이 있어야 한다.
 - 기타 통로의 폭은 1.2m 이상이어야 한다.
 - 침대의 높이는 0.4m~0.45m 이내로 하여야 하며, 그 측면에는 1.2m 이상의 활동공간을 확보하여야 한다.
 - 화재 등 비상시 발코니, 테라스 또는 기타 피난로에 직접 연결되도록 하여야 한다.
 - 식당·로비 등 공용공간에 접근하기 쉬운 곳에 설치하여야 하며 승강기가 가동되지 아니할 때에도 접근이 가능하도록 주출입층에 설치하는 것이 좋다.



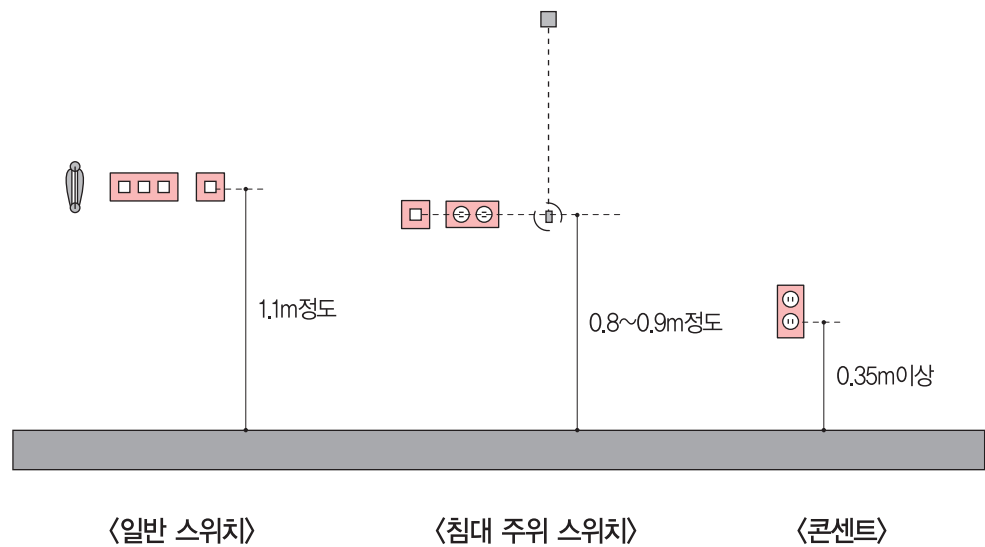
- 4) **청각장애인용 객실의 설비**
 - 화재경보 등 위급상황을 알려주는 초인등, 진동베개 또는 침대 등의 비상경보 장치가 설치되도록 하여야 하며, 비상벨 설비 주변에는 점멸 형태의 비상경보등을 함께 설치하여야 한다.
 - 문자정보 전달장치 등이 고려되어야 한다.

5) 시각장애인을 배려한 설비

- 음성 또는 음향 경보설비가 설치되어야 한다.
- 비상대피로와 대피요령 등이 점자로 안내되어야 한다.
- 버튼 동작시 동작음이 나오는 설비를 갖추는 것이 바람직하다.

6) 일반객실 구조

- 노인, 임산부 등을 고려하여 높이 차이를 두어서는 아니되며 통과 유효폭을 확보하여야 한다.
- 또한 손잡이 등을 욕조나 화장실 등에 설치하는 것이 바람직하다.
- 바닥은 잘 미끄러지지 아니하는 재질로 평탄하게 마감하여야 한다.



7) 기타 설비

- 객실 등의 출입문 옆 벽면의 1.5m 높이에는 방 이름을 표기한 점자표지판을 부착하여야 한다.
- 콘센트 · 스위치 · 수납선반 · 옷걸이 등의 높이는 바닥면으로부터 0.8m~1.2m의 범위에 설치한다.
- 객실 등 화장실 및 욕실에는 초인종과 함께 청각장애이용 초인등을 설치한다.
- 객실 등에는 건축물 전체의 비상경보시스템과 연결된 청각장애이용 경보 설비를 설치한다.